

DATOS DIFERENCIALES EN CUANTO A FERTILIDAD DE DISTINTOS MÉTODOS HORMONALES (I)

CABORNERO M. I.¹; ARAGÓN E. M.² y SARDINA J.³

¹Veterinario responsable Agrupación de defensa sanitaria "OVIVERA". C/ Hospicio 7, 2ºD 09400 Aranda de Duero (Burgos). ²Veterinaria responsable Agrupación de defensa sanitaria "COLEAR". 09400 Aranda de Duero. ³Gerente empresa de servicios agropecuarios CECOGA S.L. C/ Ronda 7, 09400 Aranda de Duero (Burgos).

RESUMEN

Este trabajo de campo tiene lugar en rebaños de la Ribera del Duero, donde se ven las diferencias que existen en cuanto a fertilidad y prolificidad, en 30 rebaños, de distintas razas, pero predominando la raza churra, y en periodo de anoestro estacional.

La eficacia reproductiva en cuanto a fertilidad y prolificidad se estudia de tres formas distintas, la primera con el método tradicional de esponja vaginal seguido de PMSG, la segunda con Melatonina, y la tercera la monta libre, hasta dar con seis grupos distintos de manejo reproductivo, por combinación con efecto recela.

Palabras clave: Diferencia fertilidad varias hormonas.

INTRODUCCIÓN

Dados los distintos trabajos que en 2001 se realizaron en ovejas de distintas razas en cuanto al uso de la melatonina, y no sabiendo el comportamiento de esta hormona en nuestra zona geográfica, situada en torno a la Ribera del Duero Burgalesa, decidimos experimentar con diversos rebaños, donde predomina la raza churra y sus cruces, para así realizar un estudio comparativo entre las distintas posibilidades reproductivas, hormonales y testigos.

MATERIAL Y MÉTODOS

Se utilizan dos métodos hormonales que son la melatonina y esponja vaginal con PMSG, y a su vez se estiman rebaños testigos con monta libre.

Dicho así tan solo habría que considerar tres grupos de estudio, pero queriendo afinar más en el éxito de la prueba lo ampliamos a los siguientes grupos viendo así todos los posibles pormenores y detalles en cuanto a recela e implantación de melatonina a machos.

- a) Se administra a las ovejas un implante de melatonina y a los carneros tres implantes de melatonina, habiendo lotes de esponjas que se ponen para que coincidan en la cubrición de 40 a 45 días más tarde de la puesta del implante

- b) Se administra un implante de melatonina a las ovejas, habiendo a su vez lotes de esponjas donde se manejan en el tiempo del mismo modo que el grupo A.
- c) Se administra un implante de melatonina a las ovejas, sin haber lotes de esponjas.
- d) Se colocan esponjas con su respectivo PMSG, como años atrás se venía haciendo, sin variación alguna en el manejo.
- e) Grupo de monta libre pero con lotes de esponjas-PMSG, en el mismo rebaño de esponjas de PMSG.
- f) Grupo de monta libre sin recela.

Un dato importante a tener en cuenta es que los 30 rebaños tienen en común:

- 1) La condición corporal de los animales desde la cubrición al parto nunca baja de 2.2 y no se excede de 3.5.
- 2) No se hacen manejos sanitarios, ni esquilos, ni cambios bruscos de manejo y alimentación en cubrición y 45 días post-cubrición, evitando así en todo momento reabsorciones embrionarias inesperadas.
- 3) El sistema de pastoreo es en todos los rebaños semiextensivo.
- 4) En todos rebaños la relación oveja- carnero es entre 50:1 y 25:1
- 5) Todas cubriciones se hacen en época de anestro estacional, que consideramos de mediados de Febrero hasta finales de Junio, por dar un periodo de tiempo aproximado.

RESULTADOS Y DISCUSIÓN:

En nuestro trabajo de campo sacamos los siguientes resultados:

GRUPO	Número	fertilidad	Prolificidad
A	51	72,54% —37	18,91%—7
A	85	83,52%—71	26,76%—19
A	63	69,84%—44	13,63%—6
A	60	40,00%—24	20,83%—5
A	144	64,28%—90	24,44%—22
A	123	62,60%—77	18,00%—14
A	220	55,00%—121	19,83%—24
A	47	70,21%—33	18,18%—6
TOTAL:	493	64,74%	20,07%

En este grupo se puede observar que son ocho los casos estudiados, que en cuanto a fertilidad tienen oscilaciones desde un 40% la mínima a un 83.52% la máxima, tan solo tres resultados están muy entorno a la media, lo que significa que la regularidad en los datos no es grande, hay

gran disparidad, siendo la prolificidad muy afin sin embargo y dandonos datos muy claros por su homogeneidad entre los distintos rebaños.

B	50	80,00%—40	22,50%—9
B	250	78,40%—196	26,53%—52
B	100	40,00%—40	12,5%—5
B	100	57,00%—57	26,31%—15
TOTAL	500	63,85%	21,96%

En este grupo se observa que de los cuatro casos, al igual que en el estudio anterior hay gran disparidad entre el mejor y el peor, y al igual que el grupo A, la prolificidad goza de gran homogeneidad de grupos.

C	230	52,17%—120	15,83%—19
C	100	49,00%—49	20,40%—10
TOTAL	330	50,58%	18,11%

Este grupo aunque es determinante no hemos tenido la oportunidad de estudiarlo en profundidad ya que solo dos explotaciones han sido las experimentadas con esta forma de manejo reproductivo, sin recela, pero un dato claro es la gran similitud de resultados, tanto de fertilidad como de prolificidad de las dos explotaciones.

D	275	90,18%—248	29,00%—72
D	350	85,14%—298	25,16%—75
D	250	83,20%—208	31,25%—65
D	200	83,00%—208	24,00%—40
D	100	89,00%—89	34,83%—31
D	300	72,67%—218	22,00%—48
D	300	67,33%—202	20,29%—41
D	150	89,33%—134	35,18%—47
D	100	89,00%—89	25,84%—23
D	750	88,40%—663	36,95%—245
D	500	85,80%—429	34,96%—150
D	200	84,00%—168	29,16%—49
D	100	77,00%—77	25,97%—20
D	200	75,50%—151	32,45%—49
TOTAL	3775	82,82%	29,07%

Este voluminoso grupo de catorce casos de estudio, presta una gran paridad de resultados entre el más óptimo y el menos favorable, y es que las explotaciones que utilizan este medio hormonal tienen una cultura por este medio reproductivo de varios años, siempre con unos resultados acordes a las perspectivas de dichas explotaciones.

E	350	47,14%—155	15,48%—24
E	450	51,00%—230	18,69%—43
E	169	58,57%—99	12,12%—12
E	76	40,78%—31	25,80%—8
E	49	32,65%—16	12,50%—2
TOTAL	1094	46,02%	16,91%

La monta libre con recela es una forma que aunque cada vez menos, se sigue utilizando, pero que suele dar mejores resultados que la monta libre sin más, siendo moderada la mejora de la fertilidad, y manteniendo la prolificidad en unas tasas propias de anoestro estacional.

F	680	43,52%—296	14,18%—42
F	430	37,20%—160	18,12%—29
F	312	33,30%—104	15,38%—16
F	301	35,33%—106	11,32%—12
F	430	47,90%—206	16,99%—35
F	335	47,76%—160	11,30%—18
F	432	43,28%—183	12,83%—24
F	301	37,54%—113	14,15%—16
F	432	42,36%—183	12,02%—22
F	184	45,10%—83	21,68%—18
F	259	44,78%—116	16,37%—19
F	136	31,36%—43	25,58%—11
F	272	41,17%—112	14,28%—16
F	206	33,00%—68	20,58%—14
F	216	53,24%—115	15,65%—18
TOTAL	4.926	41,12%	16,02%

La monta libre es tradicionalmente la más usada y aunque es difícil captar datos a ganaderos que no hacen tratamientos hormonales, estando muy presente en la parideras, y haciendo recuentos

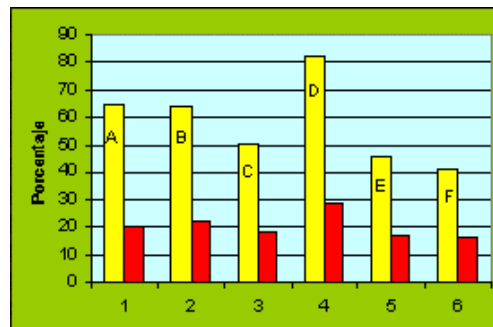
periódicos se han sacado estos resultados donde la máxima diferencia en fertilidad es de 21,88%, y en prolificidad no existen grandes oscilaciones, con lo que se pueden considerar medias lógicas en estas explotaciones, no frecuentes en el resto de las explotaciones de Ribera del Duero, que no son mayores del 35% en fertilidad, pero que gracias al manejo nutricional, llegan a estos resultados.

El resultado global de los grupos es el siguiente:

Grupo	Casos	Ovejas	fertilidad	Prolificidad
A	8	793	57,65%	20,07%
B	4	500	63,85%	21,96%
C	2	330	50,58%	18,11%
D	14	3.775	82,82%	29,07%
E	5	1.094	46,02%	16,91%
F	15	4.926	41,12%	16,02%

Que expresado en la gráfica nos da la siguiente situación:

Gráfica 1



En la gráfica 1, en color claro la fertilidad y en color oscuro la prolificidad.

CONCLUSIONES

- El tratamiento con esponjas vaginales y PMSG sigue siendo el más adecuado en resultados en la ribera del Duero.
- La diferencia tan grande de resultados en los rebaños que trabajaron con melatonina, nos hacen pensar a los técnicos que quizá haga falta entender más y manejar mejor el producto para realmente sacar el máximo partido del mismo viéndo así tantos pros como contras, y usándolas despues para optimizar y homogeneizar mucho más los resultados.
- Los partos gemelares tan solo fueron abultados en los tratamientos con esponja vaginal y PMSG, siendo algo mejores con melatonina que con monta libre, pero sin grandes diferencias.

- d) El efecto recela por parte de ovejas con lotes de esponjas en grupos que usaron melatonina fueron muy importantes a la hora de conseguir resultados más positivos.
- e) El hecho de haber tan solo dos rebaños donde solo usaron melatonina como método hormonal, hace que no seamos demasiado concluyentes en un juicio de efectividad de la hormona en el ganado ovino de la Ribera del Duero.

BIBLIOGRAFÍA

- FORCADA F. 2001 Melatonina en el control reproductivo del ganado ovino. III Foro de la Ribera (Aranda de Duero Abril 2001).
- CEVA SANTE ANIMAL, 2001. Control de la reproducción ovina y la melatonina Ed. Ceva. (Guadalajara Febrero 2001)
- INTERVET LABORATORIOS. 1995 Compendium de reproducción animal. Ed. ISBN.
- AGAR A.; 1990 Manual de cubrición en corderas Ed. Laboratorios intervét
- CABORNERO M. I.; SARDINA J. Evolución de las cubriciones de Junio-Julio en diez explotaciones ovinas de la Ribera del Duero. Jornadas SEOC Sevilla 2001
- CABORNERO M. I.; SARDINA J. Estudio productivo 45 explotaciones ovinas. Jornadas SEOC Soria 1999.
- PURROY, A.; MOLINA, A.; GALLEGRO, L. 1997. Estado corporal. Ovis nº50 Ed. Luzán.

SUMMARY

This farm's job has in part in flock sec-shore's of Duero, where it has seen, the differents that it exited with regard to fertility and proliferation in thirty flocks, in differents races, but it exceeded the churra races, and in default of zeal.

The efficacy reproductive with regard to fertility and proliferation has studied in three different forns, the first traditional methods, of sponge vaginal, of PMSG the second whith Melatonin, añnd the third the act of mounting free, six groups of handing reproductive until to light or omer upon, different by combination whith effect fear.

Key words: Difference fertility some hormons.
